



Entendiendo Nuestro Desafío Fiscal

Una Conversación Sobre el Futuro de South Gate

January 13, 2025

PARA DISCUSIÓN ESTA NOCHE

- *Panorama Fiscal*
- *Vista Previa de Posibles Recortes Presupuestarios*
- *Discusión sobre el UUT*

Lo Que el Concejo SÍ Está Votando:

- *Si declarar una emergencia fiscal*
- *Si colocar una medida de UUT en la boleta de junio de 2026*
- *Si dar a los votantes la opción*

Lo Que el Concejo NO Está Votando:

- *Si imponer un impuesto (solo los votantes pueden aprobar)*
- *Qué recortes específicos hacer (si los recortes son necesarios)*

¿POR QUÉ ESTAMOS AQUÍ?

La Realidad Financiera de la Ciudad

- *South Gate enfrenta un déficit presupuestario estructural*
- *Los costos continuos exceden los ingresos continuos*
- *Brecha proyectada para el año fiscal 2026–27: \$8–\$9.4 millones*
- *Las soluciones únicas (ARPA, reservas) están casi agotadas*

Si no se encuentran nuevos ingresos para llenar esta brecha de financiamiento, entonces los recortes de servicios tendrán que comenzar en julio de este año para el nuevo período presupuestario.

¿QUÉ ESTÁ IMPULSANDO EL DÉFICIT?

- *Costos de pensiones +\$4.3M*
- *Seguro de responsabilidad civil +\$3.3M*
- *Seguro médico +\$2.2M*
- *Alumbrado público y paisajismo +\$0.9M*

	FY 2019-20		FY 2025-2026		Growth
Unfunded Pension Liability	\$	6,054,025	\$	10,341,963	\$ 4,287,938
Health Insurance	\$	3,345,272	\$	5,529,279	\$ 2,184,007
WC & General Liability Ins.	\$	1,896,531	\$	5,242,739	\$ 3,346,208
Street Lighting & Landscape	\$	627,436	\$	1,569,986	\$ 942,550
TOTAL	\$	11,923,264	\$	22,683,967	\$ 10,760,703
Change in Dollars				\$ 2,731,685	\$ 10,760,703

Costos que no podemos controlar. No estamos solos.

RESUMEN DE AUMENTOS CLAVE EN COSTOS



DE DÓNDE PROVIENE EL DINERO DE LA CIUDAD

South Gate no controla la mayoría de los impuestos que pagan los residentes. Estas limitaciones restringen la capacidad de la Ciudad para resolver el déficit con las herramientas existentes.

- *Impuesto predial: La Ciudad se queda con 6.15¢ por \$1*
 - *La mayor parte del impuesto predial va al Condado de Los Ángeles, distritos escolares y agencias especiales.*
- *Impuesto sobre ventas: La Ciudad se queda con \$2 por \$100*
 - *Tasa de impuesto sobre ventas en South Gate: 10.75% (estatal + condado + medidas locales)*
 - *South Gate se queda con ≈ 2.00 por ciento*

Esta es la razón por la cual la mayoría de las ciudades dependen de múltiples fuentes de ingresos—el impuesto predial por sí solo no puede financiar los servicios municipales modernos.

A DÓNDE VA EL DINERO?

55.6%

Policia

16.5%

Parques

9%

Obras Públicas

8.2%

Desarrollo
Comunitario

3.4%

Servicios
Administrativos

1.8%

Gerente de la
Ciudad

2.2%

Abogado de la
Ciudad

1.9%

Recursos
Humanos

0.8%

Secretaria de
la Ciudad

0.6%

Todos Los
Demas

No hay una categoría grande "sin usar" para recortar sin impactos.

LA DECISIÓN PRINCIPAL

- *Reducir servicios para equilibrar el presupuesto, o*
- *Encontrar una nueva fuente de ingresos local – potencialmente a través de un voto de UUT*

Opción: Preservar

**Mantener los Servicios
Actuales con Nueva
Fuente de Ingresos Local**

Opción: Recortar

**Reducciones
Significativas para
Equilibrar el Presupuesto**

LA DECISIÓN PRINCIPAL

- *Reducir servicios para equilibrar el presupuesto, o*
- *Encontrar una nueva fuente de ingresos local – potencialmente a través de un voto de UUT*

Opción: Preservar

**Mantener los Servicios
Actuales con Nueva
Fuente de Ingresos Local**

Opción: Recortar

**Reducciones
Significativas para
Equilibrar el Presupuesto**

LO QUE SIGNIFICARÍAN LOS RECORTES DE SERVICIOS

Estos No Son Recortes de Eficiencia. Estos Son Recortes de Servicios.

Para cerrar una brecha presupuestaria de \$9 millones sin nuevos ingresos, la Ciudad eliminaría permanentemente puestos, programas y capacidad de servicio en casi todos los departamentos. Estas reducciones serían sentidas diariamente por residentes, negocios y visitantes.

- Reducciones de personal en el Ayuntamiento, Seguridad Pública, Parques y Obras Públicas
- Programas eliminados, no pausados
- Los tiempos de respuesta aumentan; la disponibilidad de servicios disminuye
- Los impactos comienzan el 1 de julio y continúan indefinidamente

OBJETIVO DE RECORTE PRESUPUESTARIO - \$9.4

DEPARTMENT	BUDGET CUT TARGETS BY DEPT
City Council	\$ 61,618
City Clerk	\$ 112,727
City Treasurer	\$ 14,862
City Attorney	\$ 299,876
City Manager Office	\$ 244,590
Human Resources	\$ 253,130
Administrative Services	\$ 402,437
Parks & Recreation	\$ 2,189,883
Police	\$ 3,415,207
Community Development	\$ 1,101,991
Public Works	\$ 1,209,124
Non-Departmental	\$ 94,555
Total General Fund	\$ 9,400,000

**Esto resultará en el despido de
32 puestos de tiempo completo (FTE)
11 puestos de tiempo parcial (PTE)**

Departamento de Policía de South Gate

Descripción General de Reducción Presupuestaria

Reducción de \$3.4 millones al presupuesto anual

- Reducción en personal clave
- Eliminación de Programas y Eventos Comunitarios
- Reducción en Tecnología Útil
- Reducción en Presupuesto de Tiempo Extra
- Impactos a largo plazo en seguridad pública y servicios
- El crimen aumentará
- Efectos sentidos en todas las operaciones



Impactos de Recortes Policiales

Eliminar 5 Oficiales de Policía y Reducción de Tiempo Extra de Oficiales

- Menos oficiales en cada turno
- El tiempo de respuesta al 911 aumentará
- Los informes tardarán más en completarse
- Menos tiempo para resolver llamadas
- Los incidentes críticos tardarán más
- Ya no responderán a llamadas sin víctimas/de molestia



Impactos de Recortes Policiales continuación

No Más Programa de Guardias de Cruce

- Nadie ayudando a los niños durante las horas escolares

No Más Sistema de Cámaras Corporales

- Expone a la Ciudad a responsabilidad civil, sin recolección de evidencia
- Reducción de transparencia y confianza comunitaria

No Más Sistema de Lectura de Placas

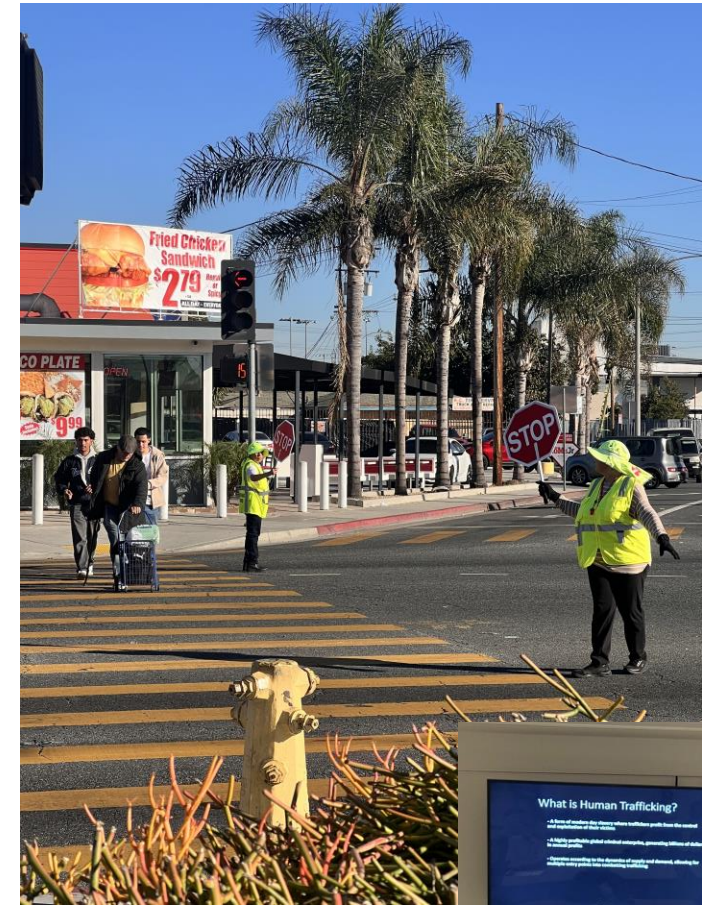
- Sin capacidad para identificar vehículos peligrosos
- Sin capacidad para investigar vehículos buscados
- Reducción en casos resueltos

Apoyo de CSI y Analista de Crimen recortado

- Las investigaciones tardarán más – se necesitará sacar a oficiales juramentados de patrulla para completar este trabajo

Programa de Asistencia a Víctimas recortado

- No más apoyo a víctimas de crimen



Impactos de Recortes Policiales continuación

Reducción de personal en Ventanilla Pública

- Reducción de tiempo para asistencia pública - Ventanilla cerrada los fines de semana y menos horas entre semana

No Más Apoyo a Eventos Comunitarios

- Para eventos festivos, desfile, 4 de julio, Halloween, Feria Callejera, etc.

No Más Eventos de Conexión Comunitaria del PD

- No eventos comunitarios/negocios/escuelas
- No Programa de Vigilancia Vecinal
- No entrega de juguetes, café con un policía

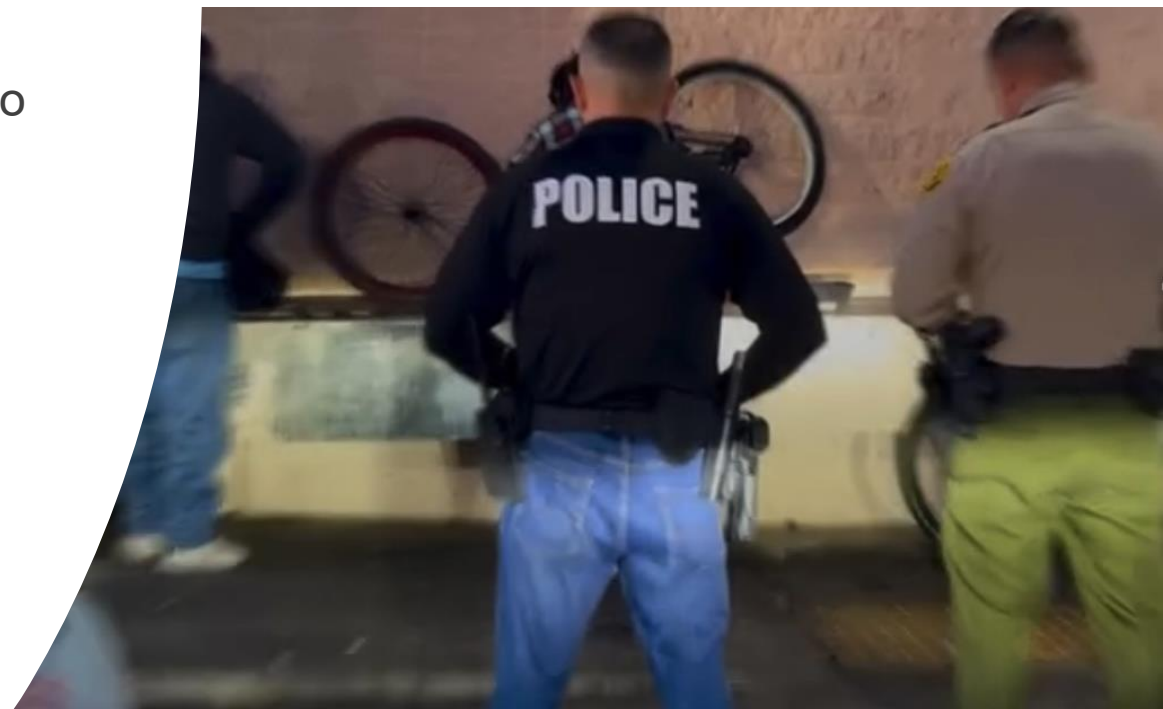


Preocupaciones de Seguridad Pública si los recortes presupuestarios siguen adelante

Con Menos Oficiales, Menos Programas y Menos Tecnología:

- El tiempo de respuesta al 911 aumentará
- El crimen aumentará
- Las investigaciones tardarán más
- El servicio al público disminuirá
- Los eventos comunitarios serán eliminados
- Nuestros niños estarán expuestos a peligros de tráfico
- La moral del personal disminuirá – riesgo de que oficiales se vayan

Compromete la calidad de vida para todos



OFICINA DEL GERENTE DE LA CIUDAD

- Reducción del 20% en personal de apoyo
- Eliminación de apoyo de Cabilderos para Búsqueda de Financiamiento en Sacramento y Washington
- Pérdida de contribución de \$50,000 para la Cámara de Comercio de South Gate, resultando en pérdida de Desfile de Navidad y Eventos del Estado de la Ciudad
- Eliminar presupuesto de alimentos para Reuniones Comunitarias
- Reducción de Comunicación Comunitaria - apoyo de redes sociales
- Reducir Presupuesto de Conferencias y Capacitación para Gerente de la Ciudad y personal
- Eliminar Membresías Profesionales

Recorte presupuestario total de \$310,592

OFICINA DEL SECRETARIO DE LA CIUDAD

- Reducción del 33% en personal de apoyo
- Eliminación de Servicios de Pasaportes
- Reducción de personal para revisar informes de agenda y preparar reuniones del Concejo
- Reducción de personal para manejar Elecciones de la Ciudad
- Reducción de personal para responder a Solicitudes de la Ley de Registros Públicos
- Pérdida de personal de Recepción del Ayuntamiento
- Cambio de actas resumidas a actas de acción

Recorte presupuestario total de \$83,400

SERVICIOS ADMINISTRATIVOS

- Reasignaciones de Costo de Puestos: Transferir una porción de 10 puestos a Fondos Empresariales para alinear mejor los costos con actividades relacionadas con empresas.
- Reducción de Servicios Profesionales: Reducir consultoría contable externa en \$50,000, limitando el acceso a experiencia especializada para transacciones complejas, subvenciones y contabilidad técnica.
- Cambio en Supervisión de Licencias Comerciales: Eliminar el Inspector de Licencias Comerciales; el cumplimiento cambia a monitoreo remoto por HdL con seguimiento de aplicación de código, reduciendo respuesta inmediata en persona.
- Reducción de Personal de Cuentas por Pagar: Eliminar el Auxiliar de Cuenta Intermedio II, probablemente aumentando tiempos de procesamiento para pagos a proveedores y reembolsos.

Recorte presupuestario total de \$459,285



RECURSOS HUMANOS

Reducción Total: \$290,370

- Cancelar Capacitación para toda la Ciudad para Supervisores y Gerentes:
- Reducir eventos del Comité de Reconocimiento de Empleados (ERC) recortando el presupuesto a la mitad:
- Reorganizar Departamento de RR.HH. eliminando la División de Gestión de Riesgos: o Eliminar puesto de Gerente de Riesgos, reclasificar Técnico de RR.HH. a Analista de RR.HH., y reclasificar Especialista de Oficina de Gestión de Riesgos a Especialista de RR.HH. o Prorratear Salarios de Puestos Restantes a Fondos Restringidos:

Impactos

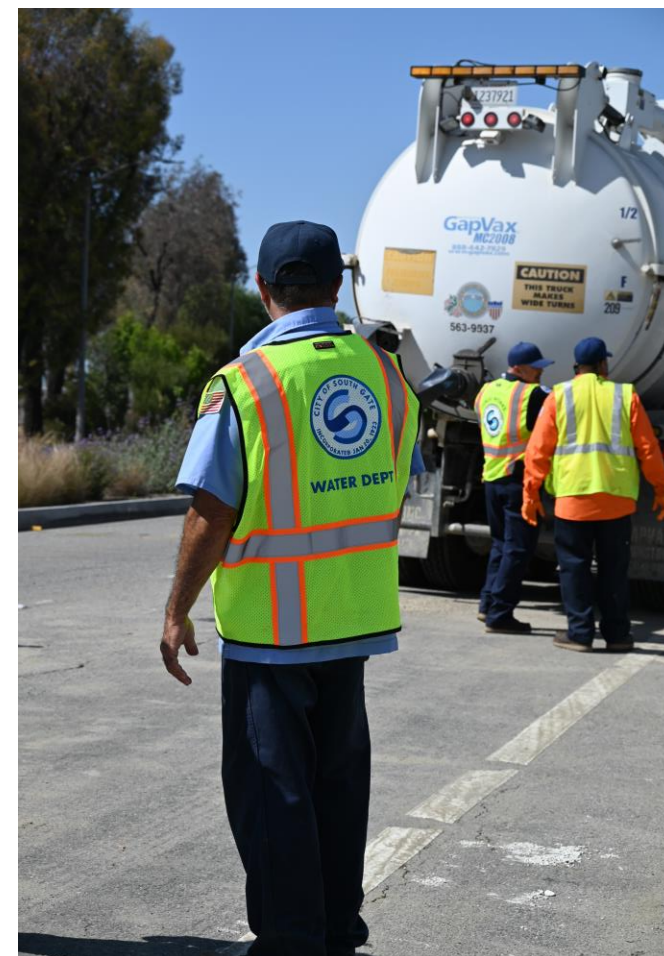
- Reducción en Moral del Personal
- Reducción de personal para completar la misma cantidad de trabajo. Desacelerando tiempos de respuesta y efectividad



OBRAS PÚBLICAS

\$1,460,000 de Recorte Presupuestario

- Eliminar 7 puestos experimentados de tiempo completo: crear puestos de nivel inferior y fusionar puestos.
- Reestructurar la División de Ingeniería a dos (2) Divisiones con puestos de nivel inferior.
- Aumentar enfoque en ingeniería del agua (División de Recursos Hídricos y Desarrollo).
- Reducir poda de árboles de un Ciclo de 4 Años a un Ciclo de 5 Años.
- Eliminar presupuesto para mejoras del programa de mantenimiento de Parques.



Departamento de Obras Públicas – Recorte Presupuestario

Budget Area	Service Reduction Explanation
Cut Graffiti Removal	Eliminate service on Fridays and Weekends; reduce from 4 to two crews; Increase in blight and graffiti throughout the City. Possible increase in crime rates.
Cut Parks Maintenance	Reduce maintenance levels; longer repair times; long-term maintenance issues.
Cut Tweedy Mile Decorative Features	Remove decorative tree lights. Eliminates maintenance and replacement.
Cut Tree Maintenance	Increase in blight and graffiti throughout the City. Possible increase in crime rates.
Cut Electrical Maintenance Budget	Delay repairs and longer streetlight outage times.
Restructure Engineering Division	Delay CIP Projects; Reduce grant applications; Potential for Change Orders.
Other Program Changes	Water Resources Division; Eliminate Earth Day; Cut Public Works secretarial and clerical support.

DESARROLLO COMUNITARIO

\$1,117,000 de Recorte Presupuestario

- Reducción del 40% en personal de apoyo de la División de Construcción
- Reducción del 50% en personal de apoyo de la División de Planificación
- Reducción del 50% en personal de apoyo de Aplicación del Código
- Congelar Personal Administrativo
- Reducir Presupuesto de Conferencias y Capacitación para personal
- Eliminar Membresías Profesionales



Departamento de Desarrollo Comunitario – Recorte Presupuestario

Budget Area	Service Reduction Explanation
40% Reduction in Building Division support staff	Reduced support to answer calls, emails and counter inquiries resulting in increased wait times and response times. Increases inspection timeframe from next day to 3-4 days
50% Reduction in Planning Division support staff	Reduced support to answer calls, emails and counter inquiries resulting in increased wait times and response times. Permit and development project timeframes would increase.
50% Reduction in Code Enforcement Division support staff	Reduced support to answer calls, emails and counter inquiries resulting in increased wait times and response times. Complaint response and inspections would change from same or next day to 7-10 days.
Freeze Clerical Staff	Reduces department efficiencies and results in increased wait times.
Cut Memberships	Reduces City presence in professional circles, business attraction opportunities and future revenue generation
Cut Training	Reduce training for Planning and Code Enforcement. This will reduce learning opportunities about best practices and organizational process improvements.

Impactos del Departamento de Desarrollo Comunitario

Ejemplos de cómo estos recortes impactarán procesos importantes

Desarrollo Económico

- Impacto en respuesta a Nuevos Negocios
- Impacto en apoyo a Negocios Existentes

Proyectos de Propietarios

- Impacto en respuesta/revisión lenta de proyectos de vivienda (ejemplos – ADU, remodelación, etc.)

Aplicación del Código

- Reducción de respuesta a quejas

Planificación de Mejoras Comunitarias Futuras

- Incapacidad de tener los recursos para desarrollar nuevas ideas para mejorar la Ciudad tales como;
- Planes Específicos de Mejora Económica alrededor de Estaciones de Tránsito, Tweedy, corredores principales•
- Sin recursos para limpiar código, investigar nuevos procesos etc.



PARQUES Y RECREACIÓN



**\$15,609,777 presupuesto
para AF 25/26**

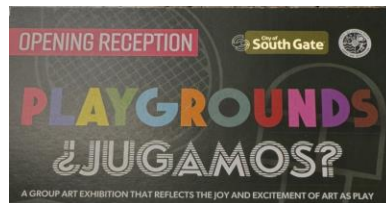
**\$2.3 millones de reducción
al AF 26/27**

**\$1 millón o 6.4% de
reducción en personal de
apoyo**

**\$1.3 millones o 8.3% de
reducción en servicios,
programas, eventos**

Impactos de Reducción Presupuestaria Verano 2026: Julio - Sept

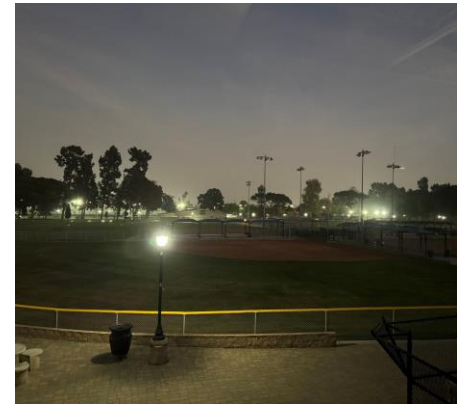
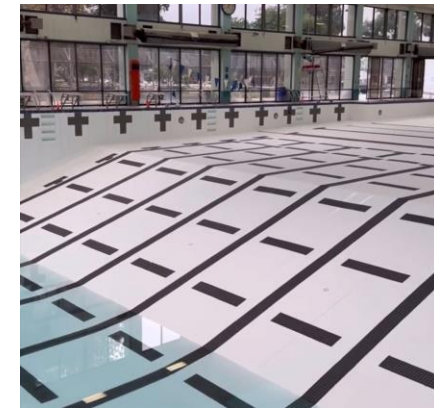
- Último Carnaval y Espectáculo de Fuegos Artificiales del 4 de Julio
- Pérdida de todos los torneos de JAA, equipos de béisbol y softbol de viaje
- Pérdida de básquetbol de temporada de verano de JAA
- El campo de golf estará cerrado lunes y martes todo el año
- Toda la División de Artes Culturales será eliminada, incluyendo programas, eventos, clases y el museo



Impactos de Reducción Presupuestaria

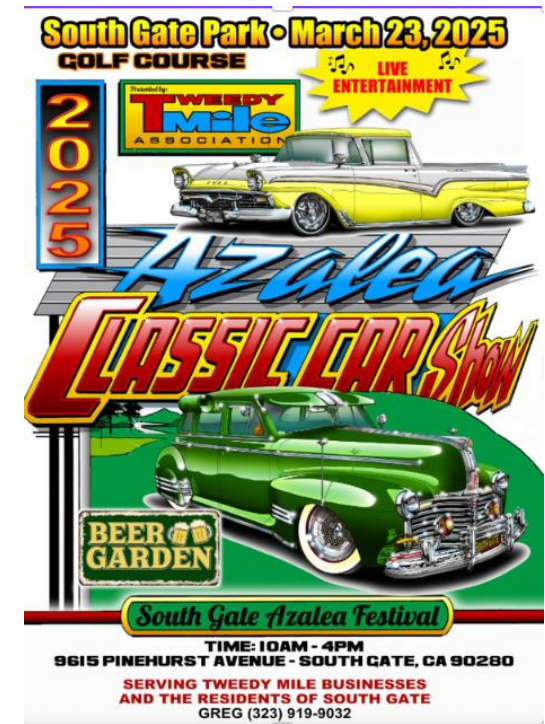
Otoño 2026: Oct. – Dic.

- Piscina cerrada por 6 meses de octubre a abril
- Los parques estarán a oscuras de octubre a febrero – sin luces para básquetbol al aire libre, tenis, pickle ball, y campos de béisbol y softbol
- Reducción de mantenimiento y renovaciones de campos
- Eliminación de Eventos Especiales para toda la Ciudad•
Desfile de Navidad Children's Christmas Lane de SG•
Winter Wonderland• Desayuno con Santa
- La operación del parque no estará abierta durante las Festividades
- El registro de clases de invierno es limitado debido al cierre y personal



Impactos de Reducción Presupuestaria Invierno 2027: Ene. - Marzo

- Festival Azalea eliminado• Carnaval• Exhibición de Autos• Certamen Miss South Gate
- El registro de primavera comienza con clases limitadas ofrecidas
- Sin equipos de torneo de invierno de AYSO o select de primavera



Impactos de Reducción Presupuestaria Primavera 2026: Abril - Junio

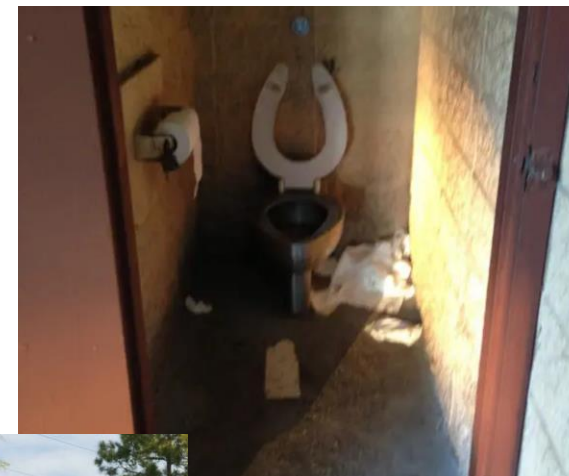
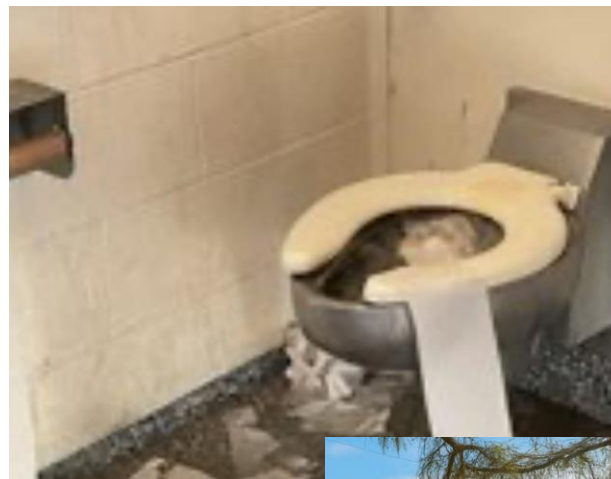
- La piscina abriría con clases y lecciones de natación limitadas debido al personal limitado
- Juego libre de verano para escuela secundaria eliminado
- Menos Guardaparques y eliminación de compañía de gestión ejecutiva que patrulla los parques



Impactos de Reducción Durante Todo el Año

Comenzando en julio de 2026 debido a una reducción en apoyo de personal y suministros

- Los baños serían limpiados y surtidos una vez al día en lugar de 2-3 veces al día
- El personal de mantenimiento solo podría cortar el césped y soplar los parques
- Las áreas de picnic serían limpiadas una vez en la mañana
- La recolección de basura tardará más en limpiar con la reducción de personal



Impactos de Reducción Presupuestaria

Durante Todo el Año Eliminación de Exenciones de Tarifas



PARQUES Y RECREACIÓN

Disminución en Calidad de vida con la eliminación de programas y actividades

Detrimento a la salud y bienestar de jóvenes, adultos y personas mayores

Aumento en comportamiento travieso y crímenes con programación limitada disponible para niños



LA DECISIÓN PRINCIPAL

- *Reducir servicios para equilibrar el presupuesto, o*
- *Encontrar una nueva fuente de ingresos local – potencialmente a través de un voto de UUT*

Opción: Preservar

**Mantener los Servicios
Actuales con Nueva
Fuente de Ingresos Local**

Opción: Recortar

***Reducciones
Significativas para
Equilibrar el Presupuesto***

¿QUÉ ES UN IMPUESTO A USUARIOS DE SERVICIOS

163 Agencies

158 cities

4 counties

1 special district



- El UUT es un pequeño impuesto local sobre servicios públicos como electricidad, gas, agua, alcantarillado y telecomunicaciones (cable/celular y teléfonos fijos).
- Es aprobado por votantes locales y cobrado mensualmente en facturas de servicios públicos.
- 163 agencias en California tienen un UUT
- Los ingresos permanecen en la ciudad y financian servicios básicos: seguridad, calles, parques.



¿QUÉ SERVICIOS PÚBLICOS SERÍAN GRAVADOS?

Servicios Públicos Incluidos en la Ordenanza Propuesta

Bajo la ordenanza borrador, el Impuesto a Usuarios de Servicios Públicos del 7% aplicaría a:

- **Electricidad**
- **Gas Natural**
- **Agua**
- **Telecomunicaciones**
 - **Servicio telefónico (incluyendo móvil/inalámbrico)**
 - **Voz-sobre-Internet (VoIP) / Internet**
- **Servicios de Video**
 - **Cable/Satélite**
 - **Servicios de video por streaming/IP (en la medida permitida por ley)**

Cómo Se Aplica

- Basado en uso real
- Cobrado por proveedores de servicios públicos en facturas mensuales
- Remitido a la Ciudad

INGRESOS DE UUT DE OTRAS CIUDADES

\$0

South Gate

Población: 92,955

\$4.8 Million

Paramount

Población: 52,371

\$5.4 Million

Lynwood

Población: 66,660

\$8 Million

Downey

Población: 111,871

\$4.7 Million

Bell

Población: 33,315

\$10 Million

Carson

Población: 91,812

\$6.7 Million

Gardena

Población: 60,263

\$6.4 Million

Huntington Park

Población: 53,051

\$3.7 Million

Bellflower

Población: 76,656

\$4.7 Million

Norwalk

Población: 101,075

\$4.2 Million

Pico Rivera

Población: 60,858

\$8.6 Million

Whittier

Población: 87,850

COMPARANDO UUT – MANZANAS CON MANZANAS

Ingresos de UUT Por 100,000 Residentes

Esto normaliza por tamaño de ciudad para que podamos comparar justamente:

City	UUT Revenue	UUT Revenue Per 100,000 Residents
Downey	\$8 Million	\$7.1 Million
Lynwood	\$5.4 Million	\$8.1 Million
Bell	\$4.7 Million	\$14.1 Million
Paramount	\$4.8 Million	\$9.2 Million
Huntington Park	\$6.4 Million	\$12.1 Million
Norwalk	\$4.7 Million	\$4.6 Million
South Gate	\$0	\$0

Resultado

- Per cápita, South Gate tiene entre los ingresos locales más bajos de la región
- Proporcionamos servicios similares con menos dólares locales.

Promedio: \$9.2 millones por 100K residents

South Gate: \$0 por 100K residents

12 of our closest neighbors have a UUT. South Gate is the exception, not the rule.

DRAFT PROPOSED BALLOT LANGUAGEA

Redacción final sujeta a aprobación

- *MEDIDA DE EMERGENCIA FISCAL DE SOUTH GATE PARA PROTECCIÓN DE FINANCIAMIENTO DE MANTENIMIENTO DE CALLES, PROGRAMAS JUVENILES, PARQUES. ¿Deberá adoptarse una ordenanza que prevenga recortes a servicios de la Ciudad de South Gate incluyendo mantenimiento de calles y banquetas; mantenimiento de guardias de cruce escolar, programas después de la escuela, programas de parques/recreación, servicios del 911, y otros usos del Fondo General estableciendo un impuesto a usuarios de servicios públicos del 7%, exentando a personas mayores de bajos ingresos, proporcionando anualmente aproximadamente \$9,000,000 hasta que sea terminado por los votantes; requiriendo auditorías independientes, divulgación pública de todos los gastos, y control local, para beneficiar a residentes de South Gate?*

REQUISITO DE APROBACIÓN DE VOTANTES

Presentado para transparencia y comprensión del Concejo.

Qué Aprobación Se Requiere

- *Esta medida es un impuesto general*
- *El umbral de aprobación es una mayoría simple*
- *50% + 1 de votantes que voten sobre la medida*
- *No se requiere supermayoría bajo la ley de California*

Qué Significa Esto

- El Concejo Municipal no puede adoptar el impuesto por sí solo
- El impuesto solo tiene efecto si es aprobado por votantes
- Si se aprueba, la ordenanza entra en vigor según el Código Electoral

(Source: California Constitution Article XIII C; Elections Code §9217)

CONSISTENCIA CON CIUDADES VECINAS

Cómo Esto Se Compara Regionalmente

- La mayoría de ciudades vecinas ya imponen un Impuesto a Usuarios de Servicios Públicos
- South Gate es actualmente atípica sin UUT
- La estructura propuesta se alinea con:
- Categorías comunes de servicios públicos
 - Métodos estándar de recaudación
 - Práctica regional
 - Equidad
 - Simplicidad administrativa

Disyuntiva Importante a Entender

- Cada exención o exclusión reduce ingresos
- Ingresos más bajos requerirían:
 - Una tasa de impuesto más alta, o
 - Reducciones de servicio adicionales

Cuanto más amplia la base, más baja la tasa necesaria para satisfacer necesidades de servicio

El personal recomienda una base amplia y tasa más baja (7%) sobre una base estrecha y tasa más alta, consistente con la práctica regional.

QUÉ SIGUE

Si el Concejo Vota Poner la Medida de UUT en la Boleta de Junio

- Materiales de boleta borrador finalizados (enero-febrero)
- Período de educación comunitaria (marzo-mayo)
- La comunidad toma decisión entre UUT o recortes (3 de junio, 2026)
- Presupuesto del AF 2026-27 incluye decisión de votantes (1 de julio)

Si No Hay Acción

- Recortes presupuestarios implementados el 1 de julio, 2026
- El Concejo toma decisión de hacer recortes presupuestarios

APORTE COMUNITARIO

- *Asistir a reuniones del Concejo Municipal*
- *Enviar comentarios por escrito*
- *Mantenerse informado*
- *Si se coloca en la boleta, los votantes deciden*

LA CONCLUSIÓN

- La Ciudad enfrenta una decisión inevitable
- La pregunta es cómo equilibrar el presupuesto

El Concejo está decidiendo si a los votantes se les debe preguntar para decidir.

CIERRE

Lo Que el Concejo SÍ Está Votando:

- *Si declarar una emergencia fiscal*
- *Si colocar una medida de UUT en la boleta de junio de 2026*
- *Si dar a los votantes la opción*

Lo Que el Concejo NO Está Votando:

- *Si imponer un impuesto (solo los votantes pueden aprobar)*
- *Qué recortes específicos hacer (si los recortes son necesarios)*